



MINISTERUL EDUCATIEI NAȚIONALE
Universitatea din Petrosani

Str.Universitatii nr.20, cod. 332006, Petrosani,jud.Hunedoara
Tel/Fax: 40-254-543.491; Tel. 40-254-542.994 ; 543.382, int.259,118
RECTORAT

RAPORT

**privind activitatea de doctorat și a
Școlii doctorale în
perioada 2011 – 2013**

1. INTRODUCERE

Conform Hotărârii nr.8 din 19 aprilie 2004 a Biroului Senatului Universității din Petroșani s-a înființat Centrul de doctorat sub coordonarea directă a Rectorului Universității.

Acest Centru a avut ca misiune de bază coordonarea tuturor activităților de doctorat din Universitate, transformându-se ulterior în Școală doctorală conform Hotărârii nr. 14 a Senatului Universității din 25.11.2009.

Școala doctorală este condusă de un Consiliu de conducere a Școlii doctorale format din 10 membri 8 cadre și 2 doctoranzi.

În cadrul Universității din Petroșani ca IOSUD funcționează 4 domenii de doctorat aprobate legal (Tabel 1) sub coordonarea a 19 conducători științifici.

Tabelul 1 – Lista domeniilor de doctorat și numărul Ordinului de ministru prin care se organizează doctorat în domeniul respectiv.

Nr.crt.	Domeniul de doctorat	Număr Ordin prin care s-a acordat instituției dreptul de organizare a doctoratului în domeniu
1.	MINE, PETROL ȘI GAZE	4890/1999
2.	INGINERIA SISTEMELOR	4890/1999
3.	INGINERIE INDUSTRIALĂ	4890/1999
4.	INGINERIE ELECTRICĂ	4890/1999

În **Tabelul 2** este prezentată lista domeniilor de doctorat și numărul conducătorilor de doctorat pe fiecare domeniu de doctorat.

Nr.crt.	Domeniul de studii universitare de doctorat	Număr conducători de doctorat
1.	Mine, Petrol și Gaze	15
2.	Ingineria sistemelor	1
3.	Inginerie industrială	2
4.	Inginerie electrică	1
Total		19

2. Școala doctorală

În sistemul de învățământ Bologna cele trei cicluri al învățământului superior – Licență, Masterat, Doctorat se organizează și funcționează conform Legii 288/24 iunie 2004 și a Legii Educației Naționale nr.1/2011.

Programul de doctorat – conform HG 681/29 iunie 2011 – se desfășoară numai în cadrul Școlii doctorale sub coordonarea unui conducător de doctorat și cuprinde:

- a. Un program de pregătire bazat pe studii universitare avansate (anul I);
- b. Un program individual de cercetare științifică (anii II și III).

a. În cadrul Programului de Pregătire bazat pe Studii Universitare Avansate doctoranzii parcurg un set de discipline cu caracter general (sem. I) și unul pentru competențele de specialitate (sem. II).

În cadrul disciplinelor cu caracter general (sem.I) se urmărește:

- crearea de aptitudini și deprinderi pentru cercetarea științifică;
- lărgirea orizontului de informații pentru domeniul de doctorat ales și sub îndrumarea unui conducător științific;
- dezvoltarea deprinderilor de informare și documentare în aria de interes;
- crearea unui spirit de creativitate și invenție;
- stabilirea unor programe de cercetare științifică (alegerea temei, documentarea și analiza realizărilor în domeniul temei de doctorat, stabilirea obiectivelor cercetării, metoda investigațiilor teoretice și experimentale, diseminarea rezultatelor și interpretarea lor, evaluarea costurilor și valorificarea rezultatelor);
- cunoașterea termenilor științifici în limba engleză;
- modul de redactare al unei lucrări științifice ;
- modul de susținere al lucrării;
- elemente de legislație (proprietate intelectuală) și etica cercetării.

În cadrul setului de discipline pentru competențele de specialitate (sem.II) conducătorul de doctorat împreună cu studentul doctorand stabilesc un număr de trei examene de specialitate în funcție de tema lucrării de doctorat.

- c. În cadrul Programului de Cercetare Științifică anii II și III conducătorul de doctorat împreună cu studentul doctorand stabilesc în funcție de tema tezei de doctorat un număr de 2 maxim 3 rapoarte.

Începând cu anul universitar 2011 – 2012 doctoratul este organizat la formele:

- cu frecvență cu bursă;
- cu frecvență cu taxă.

Admiterea la doctorat se realizează prin concurs testându-se:

- nivelul de cunoaștere a problematicii domeniului/specialității;
- cunoștințele într-o limbă străină pentru a facilita documentarea.

Comisia de doctorat este alcătuită din profesori, conducători de doctorat sau specialiști în domeniu, este propusă de conducătorul de doctorat și este organizată pe domenii de doctorat.

Președintele comisiei este conducătorul de doctorat la care candidează viitorul student doctorand.

Comisia propusă este avizată de Decanul facultății, înaintată în Consiliul de Administrație al Universității și apoi aprobată prin Decizie de către Rectorul Universității.

Planul de învățământ al Școlii doctorale este alcătuit conform Legii Educației Naționale nr.1/2011 și HG 681/2011.

Programul Școlii doctorale se desfășoară în 2 semestrecu maxim 10 ore săptămânal. Examenele se finalizează prin note acordându-se credite transferabile.

Un semestru este prevăzut cu 30 de credite transferabile . Durata unui semestru este de 6 săptămâni de activitate, 8 săptămâni de studiu individual și 4 săptămâni pentru examene. Toți doctoranzii cu frecvență cu bursă, cu frecvență cu taxă au aceleași obligații.

Planul de activitate al doctorandului este propus de conducătorul științific cu acordul studentului doctorand, discutat și aprobat în Consiliul Școlii doctorale.

Pemntru desfășurarea doctoratului studentul doctorand este sprijint de o comisie de îndrumare formată din alți 3 membri care pot face parte din echipa de cercetare a conducătorului de doctorat, din alte persoane afiliate Școlii doctorale sau din cadre didactice și de cercetare neafiliate acesteia cu titlul de doctor. Componența comisiei de îndrumare este stabilită de conducătorul de doctorat în urma consultării cu studentul doctorand.

3. DINAMICA DOCTORANZILOR ÎN PERIOADA 2009 – 2013

Tabelul 3 – Numărul de doctoranzi înmatriculați /an de studiu:

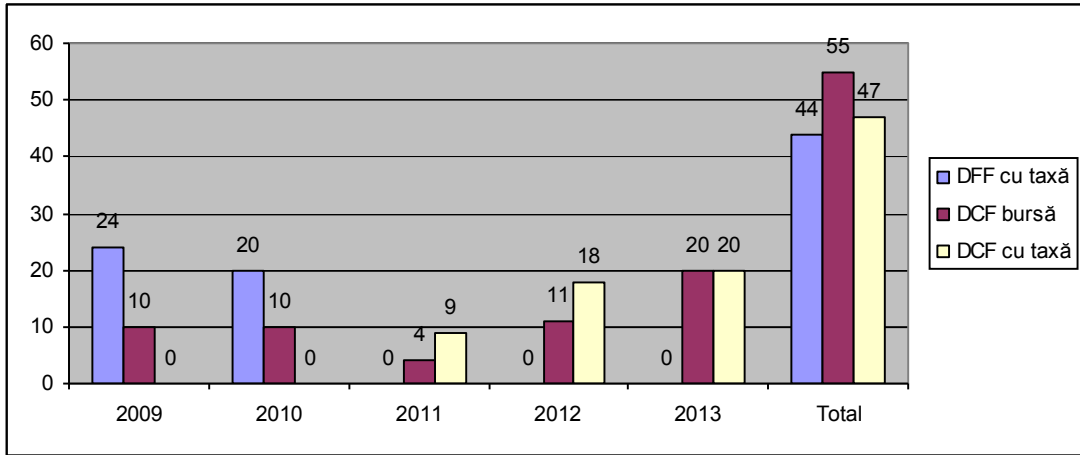
Anul înm./drd.	2009	2010	2011	2012	2013	Total
DFE cu taxă	24	20	-	-	-	44
DCF bursă	1) 10	2) 10	4	11	20	55
DCF cu taxă	-	-	9	18	20	47

1) bursieri POSDRU

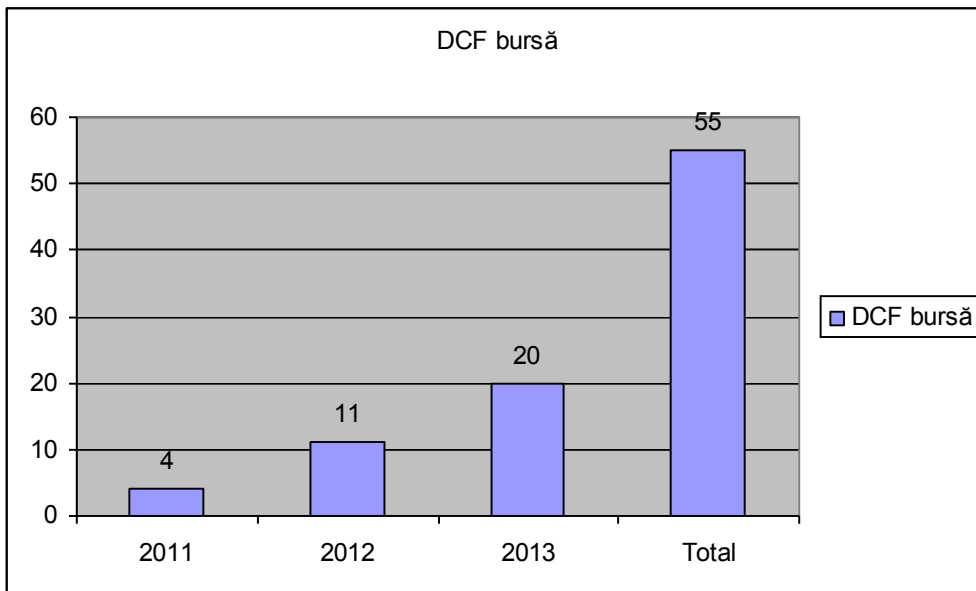
2) bursieri POSDRU cu contract reziliat, în evidențe “fără taxă”.

Înmatricularea s-a făcut pe baza rezultatelor la concursul de admitere din septembrie 2009, 2010, 2011, 2012 și 2013. Graficele 1,2,3.

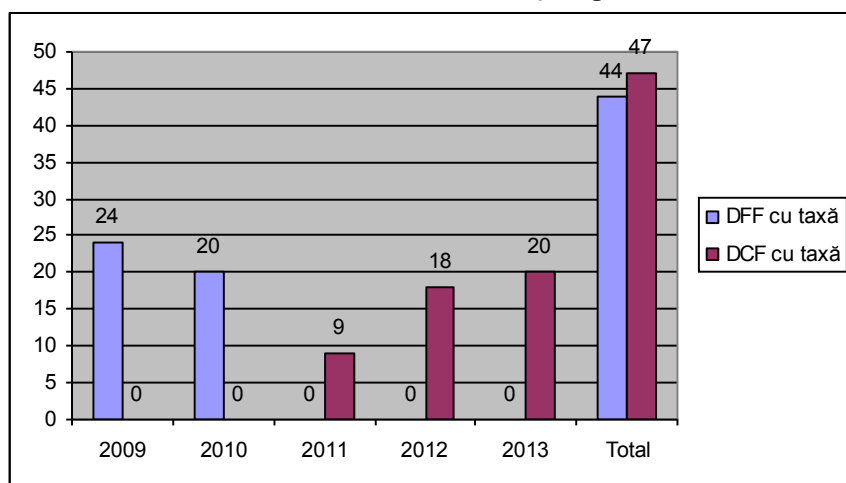
Graficul 1 . Doctoranzi înmatriculați în perioada 2009 – 2013



Graficul 2. Doctoranzi cu frecvență cu bursă înmatriculați în perioada 2011 – 2013



Graficul 3. Doctoranzi cu taxă înmatriculați în perioada 2009 – 2013

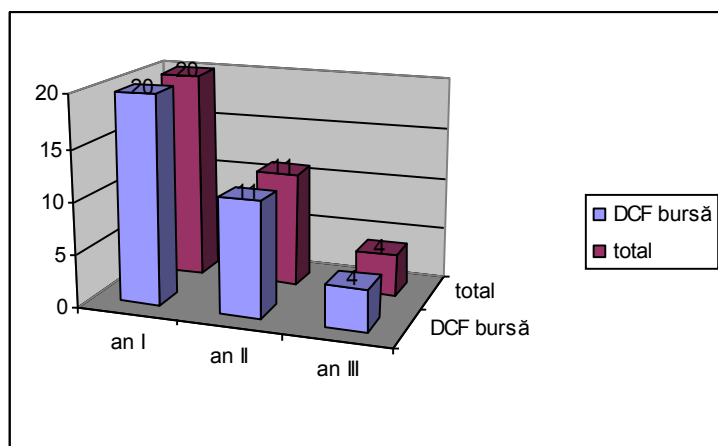


În **Tabelul 4.** – este prezentat numărul de doctoranzi pe fiecare domeniu de doctorat la data de 1 aprilie 2014 iar în **graficele 4 și 5** este prezentat comparativ numărul de doctoranzi cu bursă înmatriculați, respectiv numărul de doctoranzi cu taxă la data de 1 aprilie 2014.

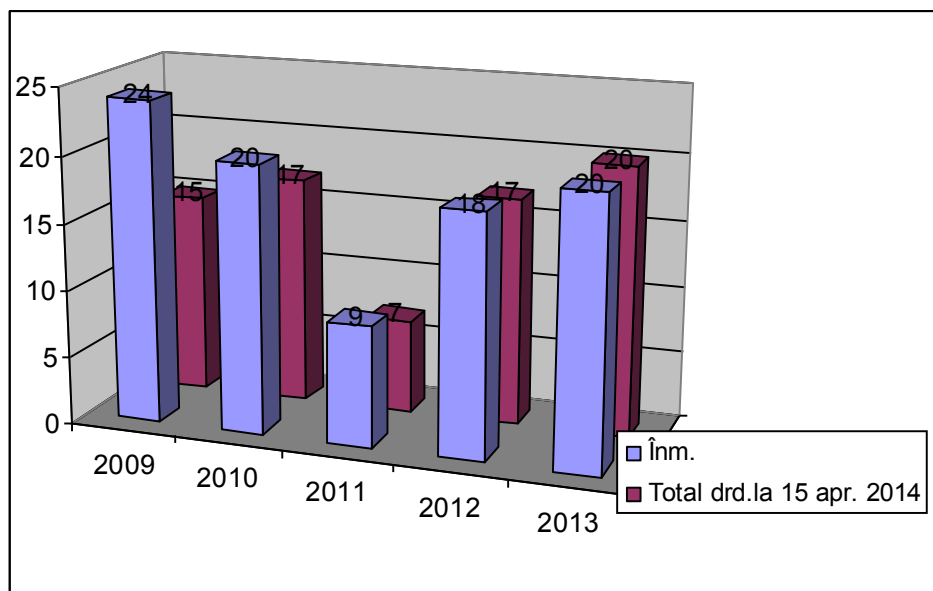
Tabelul 4 – Numărul de doctoranzi pe domenii de doctorat la data de 1.04.2014

Nr crt	Domeniul de doctorat	Nr. doctoranzi cu frecv.		Nr. doctoranzi fără frecv.	
		Bugetați	Cu taxă	În stagiou	În afara stg.
1	MINE, PETROL ȘI GAZE	29	79	41	28
2	INGINERIA SISTEMELOR	3	2	3	5
3	INGINERIE INDUSTRIALĂ	2	8	3	7
4	INGINERIE ELECTRICĂ	0	2	1	2
Total		34	91	48	42

Graficul 4. Dinamica doctoranzilor cu bursă



Graficul 5. Dinamica doctoranzilor cu taxă.



4. Relații contractuale

Universitatea pentru toți doctoranzii înmatriculați începând cu octombrie 2005 a încheiat contracte cu toți doctoranzii cu bursă și cu taxă în care se stipulează clar obligațiile și drepturile fiecărei părți.

5. PROGRAMELE ANALITICE ALE DISCIPLINELOR DE LA ȘCOALA DOCTORALĂ

Programele analitice ale disciplinelor complementare crează o pregătire generală a fiecărui doctorand astfel încât să-i faciliteze activitatea în perioada de realizare a programului de doctorat.

6. TEZE DE DOCTORAT FINALIZATE ÎN PERIOADA 2009 – 2013.

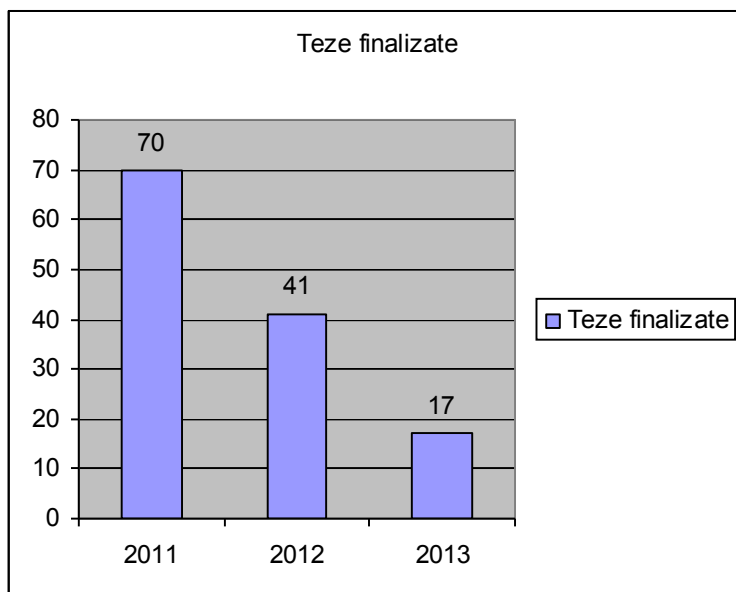
În Universitatea din Petroșani în perioada 1 ianuarie 2009 – 1 aprilie 2014 au fost finalizate un număr de 229 de teze de doctorat.

Tabelul 5 – Număr de teze de doctora finalizate/an calendaristic.

Nr.crt.	An calendaristic	Teze finalizate
1	2011	70
2	2012	41
3	2013	17
	Total	128

În anexe sunt prezentate tezele de doctorat susținute în perioada menționată.

În **Graficul 6** este prezentată situația tezelor de doctorat finalizate și susținute public la Universitatea din Petroșani în perioada 1 ianuarie 2011 – 1 aprilie 2014 (5 teze până la 15 aprilie 2014).



Prezentul Raport a fost aprobat în Senatul Universității din Petroșani, prin Hotărârea nr. 33 din data de 29 04.2014.

**DIRECTOR ȘCOALĂ DOCTORALĂ,
prof.univ.dr.ing. Marin Silviu NAN**